



# Tager du nok for gyllekørslen?

DM&E har lavet en prisundersøgelse vedrørende gylleudbringning og transport. Undersøgelsen afdækker markedets pris- og omkostningsudvikling fra 2015 til 2018 for udkørsel med forskellige metoder samt for gylletransport.

Tallene giver grund til bekymring. Hører din maskinstation til dem, der ikke har hævet priserne nok?

Henning Sjørlev Lyngvig, DM&E Agro  
hsl@dmoge.dk

Torben Madsen, DM&E Økonomi & Analyse  
madsen@dmoge.dk

## Sammendrag:

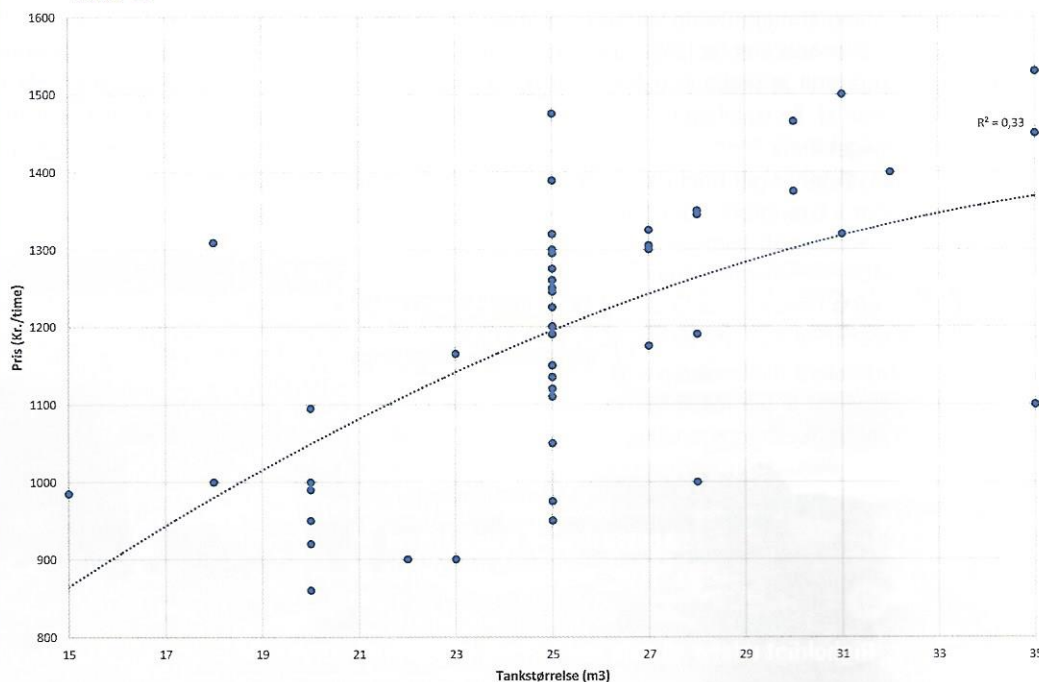
Den gennemsnitlige prisudvikling for de forskellige gylleopgaver er 0 %. Gyllevognene er gennemsnitligt blevet større. Prisen har fulgt prisudviklingen i forhold til gyllevognenes størrelse.

Omkostningerne er steget 7,0 %. Derfor er dækningsbidraget samlet set blevet mindre.

Det er vigtigt, at vi husker at følge omkostningsudviklingen, så prisen kan reguleres i tide. Brug indeksberegnerne på [www.dmoge.dk/agro/kalkulationer/indeksberegner](http://www.dmoge.dk/agro/kalkulationer/indeksberegner) for at følge udviklingen i omkostninger og hermed være på forkant, når prisen skal justeres.

Læs hele undersøgelsen på: [www.dmoge.dk/agro/arbejdsomrader/gylleudbringning](http://www.dmoge.dk/agro/arbejdsomrader/gylleudbringning).

Tabel 2.



## Omkostningerne

Omkostningsudviklingen i undersøgelsen er opdelt i løn, brændstof/olie samt udviklingen i nettoprisindekset. Nettoprisindekset belyser forbrugerprisudviklingen friholdt for ændringer i afgifter og tilskud.

Tabel 1. Udviklingen i omkostninger i perioden 2015-2018.

	Fordeling	Udvikling i %	Total stigning
Løn	28 %	5,8 %	1,6 %
Brændstof / olie	12 %	32,5 %	3,9 %
Rest	60 %	2,4 %	1,4 %
<b>Total</b>			<b>7,0 %</b>

## Udviklingen i priser

Det er interessant at se på prisspændet ved de forskellige opgaver. Ligeledes er det interessant, at der er stor prisvariation mellem forskellige områder af Danmark, der formentligt kan tilskrives konkurrencen i de respektive områder.

Tabel 2. Timepriser for gyllevogne med slæbeslanger opdelt efter tankstørrelse.

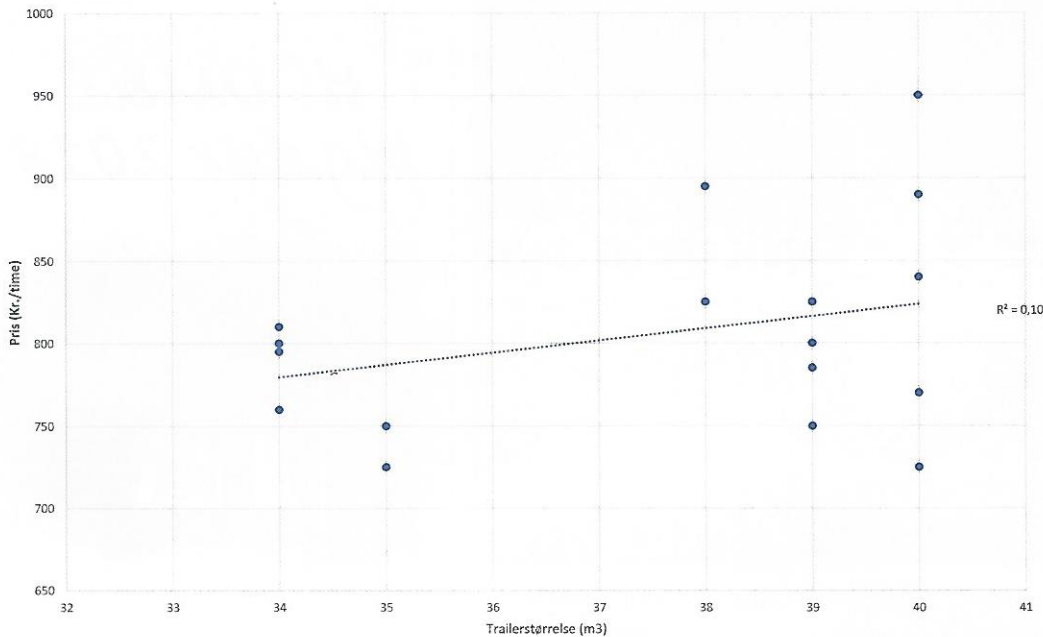
For gyllekørsel med en 25 m<sup>3</sup> vogn med slæbeslanger varierer timeprisen fra 950 kr. til 1.475 kr. Gennemsnitligt dyrest på Sjælland / Bornholm og billigst i Himmerland / Midtjylland. I den samlede rapport på [dmoge.dk](http://dmoge.dk) kan opdelingen i alle de forskellige regioner ses.

For gyllekørsel med en 25 m<sup>3</sup> vogn med sortjordsnedfælder, varierer timeprisen fra 925 kr. til 1.500 kr. Gennemsnitligt dyrest i Himmerland / Sjælland / Bornholm og billigst i Vendsyssel / Østjylland / Fyn. Med græsnedfælder, varierer timeprisen fra 950 kr. til 1.500 kr. Gennemsnitligt dyrest i Vendsyssel / Sjælland / Bornholm og billigst i Himmerland / Midtjylland.

Man ville forvente, at prissætningen ville være konsekvent høj eller lav i de samme områder, når man ser på udbringningsmetoden. Det er ikke tilfældet.

Tabel 3.

Gylletransport med lastbil



Tabel 3. Timepriser for gylletransport med lastbil opdelt efter tankstørrelse.

Dog med en ekstrem stor variation på ikke mindre end 670 kr./time. Se også tilsvarende tal på selvkørende gyllemaskiner og gylleudlæggere i den fulde rapport.

### Fokus på prisudviklingen og omkostningerne

Den umiddelbare vurdering af tallene er, at maskinstationerne tilsyneladende har god fokus på prissætning i forhold til indkøbsprisen, men glemmer at regulere timeprisen i forhold til udviklingen i omkostningerne.

### Vejtransport

Prisundersøgelsen ser også på transport af gylle med lastbil og med gyllevogn. Med lastbil stiger prissætningen i gennemsnit lineært i forhold til størrelsen på gylletrailereren, men med en meget stor variation. For en 40 m<sup>3</sup> vogn er forskellen mellem højeste og laveste pris 225 kr./time.

Det forholder sig anderledes for transport med gyllevogn. Her stiger den gennemsnitlige timepris ikke i forhold til tankstørrelsen.

Der har fx været stor stigning i brændstofprisen på knap 33 %. Det har stor betydning, hvis prisen ikke reguleres herefter. Kun 6 % af maskinstationerne i undersøgelsen anvender brændstofftillæg. Det kunne flere med fordel gøre. DM&E tilbyder hjælp til at følge prisudviklingen.

Brug indeksberegnerne på [www.dmoge.dk/agro/kalkulationer/indexberegner](http://www.dmoge.dk/agro/kalkulationer/indexberegner) for at følge udviklingen i omkostninger og hermed være på forkant, når prisen skal justeres.

# FENDT

## NY finsnitter – NUL risiko

Fendt Katana + Operationel leasing = Fast pris incl. service

Den mest lukrative snitterpakke på markedet!

Lej en Fendt Katana 65 med både Kemper pick-up og Kemper majsbord i 3 år til fast pris incl. service

- ✓ 3 års operationel leasing = Fuldt overblik over omkostningerne
- ✓ Mindre likviditetsbinding = Løbende driftskapital
- ✓ Incl. 3 års komplet serviceprogram = Optimal driftssikkerhed
- ✓ Løbende softwareopdateringer = Altid maksimal performance
- ✓ Forlængelse af garantien = Ingen uforudsete omkostninger
- ✓ Minimum 500 timer pr. år = Tilpas aftalen til dine individuelle behov

Fendt Professionalisme er en del af servicepakken.

Vi gør alt for at sikre, at du kan snitte uden afbrydelser. Hurtig levering af reservedele 24 timer i døgnet, 7 dage om ugen og kompetente serviceteknikere sikrer at dine evt. driftsstop bliver så korte som muligt.



TBS

Smedebakken 7  
Starup  
7200 Grindsted  
Tlf.: 7538 1122  
[www.tbs.dk](http://www.tbs.dk)

### Fakta

- ✓ Fendt Katana 65 m. 625 hp. hydrostatisk drev og 4WD
- ✓ Hastighed mark/vej 0-20/0-40 km/h
- ✓ Fartpilot og reg. af maks. belastning
- ✓ Kemper pick-up og Kemper majsbord
- ✓ Komfortkabine m. luftaffjedret komfortsæde

### INTERESSERET?

Ring til os på 7538 1122 og få alle detaljerne om Fendt Katana og vores operationelle leasingpakke